



REPORTE ECONÓMICO DE CONCESIONES | ASOCIACIÓN DE CONCESIONARIOS DE OBRAS DE INFRAESTRUCTURA PÚBLICA | DICIEMBRE 2011



Contenido

Resumen Septiembre 2011	3
I. Actividad de Concesiones de Rutas Interurbanas.	5
A. Tráficos viales a Septiembre de 2011.	5
B. Accidentes Septiembre de 2011	10
II. Actividad de Concesiones Autopistas Urbanas	13
A. Tráficos Viales a Septiembre 2011.	13
B. Índices de Accidentabilidad y Mortalidad	17
III. Actividad de Aeropuertos Concesionados.....	20
A. Flujo de Pasajeros.....	20
B. Flujo de carga	22

Resumen Septiembre 2011

- En el mes de Septiembre el tráfico total de vehículos en las Rutas Interurbanas continuó aumentando y creció un 5,7% en un año. Este incremento se compone de un 5,3% en la Ruta 5, y un 6,4% en las Rutas Transversales. En términos del tipo de vehículo, el flujo de vehículos livianos creció a una tasa de 5,5% con respecto a Septiembre del año pasado, mientras que el flujo de vehículos pesados creció un 6,6%.
- El indicador de Tráfico Equivalente tuvo un crecimiento de 4,8% con respecto al mes de Septiembre del 2010, compuesto por un aumento de 4,2% en la Ruta 5, y un 5,8% en las Rutas Transversales. El crecimiento del tráfico equivalente (4,8%), es menor al crecimiento del flujo total (5,7%), ya que el crecimiento de los vehículos pesados no fue muy significativo con respecto al crecimiento de los vehículos livianos, por lo que estos al ser ponderados por un factor para transformarse en vehículos livianos hacen que el crecimiento sea menor que el del flujo total.
- El Indicador de Intensidad Media Diaria (IMD), que mide la densidad del tráfico en un día promedio del mes, registró un crecimiento de 7,4% en doce meses, compuesto por un incremento de 6,9% en la Ruta 5 y de 9,9% en las Rutas Transversales durante el mes de Septiembre. En términos del tipo de vehículo, el IMD de los vehículos livianos tuvo un crecimiento de 10,8%, mientras que el IMD de vehículos pesados creció un 8,2%.
- De acuerdo con las cifras entregadas por Carabineros de Chile, en Septiembre se registraron 87 accidentes con lesionados y 11 víctimas fatales en las Rutas Interurbanas, cifra que se compara con 118 accidentes y 28 víctimas fatales ocurridos en Septiembre del año pasado. El acumulado de Enero a Septiembre de este año es de 1080 accidentes, un 3% menor a la registrada en Septiembre del 2010 correspondiente a 1113; y 183 víctimas fatales, un 6,2% menor al año pasado que fue de 195.
- De esta manera, el Índice de Accidentalidad acumula una caída de 9,1% entre enero y septiembre, respecto de igual período 2010. El Índice de Mortalidad, que corrige el crecimiento del número de víctimas fatales por el incremento del tráfico, disminuyó un 12,1% en el mismo periodo. Así, con las cifras de accidentalidad y mortalidad, el Índice de Gravedad llegó a 0,17%, un 3,3% menor al de igual período del año pasado.
- El tráfico en las Autopistas Urbanas registró un aumento de 2,9% en el mes de Septiembre 2011 respecto de igual mes del 2010. Esta cifra se explica por un crecimiento de 1,4% en el tráfico de vehículos livianos y 13,8% de incremento en vehículos pesados. Así, el flujo en las autopistas urbanas acumula un crecimiento de 8,1% en el año a Septiembre 2011 con respecto al mismo período del año 2010.

- El crecimiento del Flujo Equivalente de Vehículos en Septiembre fue de 3,9%, mayor al tráfico total que tuvo un aumento de 2,9%. El Indicador de Intensidad Media Diaria (IMD), que mide la magnitud o intensidad del flujo de vehículos, aumentó un 10% respecto del año pasado. Esta cifra es sólo superada por lo experimentado el año 2007.
- En Septiembre se registraron 16 accidentes y 1 víctima fatal en las Autopistas Urbanas, que se comparan con los 20 accidentes y 1 víctima fatal también igual mes 2010. El número de accidentes acumulados a este año aumentó un 8,2% con respecto a igual período del año 2010, mientras que el número de víctimas fatales fue un 55,6% mayor a las registradas a igual período del año pasado.
- Al corregir estas cifras por el incremento del volumen del tráfico en las Autopistas Urbanas, el índice de Accidentabilidad del período Enero-Septiembre disminuyó un 1,5%, mientras que los Índices de Mortalidad y Gravedad acumularon un aumento de 41,6% y 43,8% respectivamente.
- El tráfico aéreo total de pasajeros en los Aeropuertos creció un 10,8% en Septiembre de este año, con respecto a igual periodo del año 2010. El tráfico de pasajeros nacionales aumentó un 13,7% respectivamente, mientras que el tráfico de pasajeros internacionales creció un 7,8% respectivamente.
- Así, el tráfico de pasajeros acumulado a Septiembre tuvo un crecimiento de 20,8% con respecto al año pasado, compuesto por un 21% en el tráfico de pasajeros nacionales, y un 20,7% en el de pasajeros internacionales.
- El flujo total de carga en los Aeropuertos Concesionados disminuyó un 0,7% en Septiembre. Esto se debe a la disminución del flujo de carga internacional, que cayó un 1,5% en este mes. El flujo de carga nacional aumentó un 6,6%. Con esto, el flujo de carga total acumulado en el semestre muestra un crecimiento de 1,1% en comparación a igual periodo del año 2010. El flujo acumulado de carga nacional registró un crecimiento de 6,8% y el de carga internacional aumentó un 0,5%.

I. Actividad de Concesiones de Rutas Interurbanas.

A. Tráficos viales a Septiembre de 2011¹.

En el mes de Septiembre el tráfico total de vehículos en las Rutas Interurbanas continuó aumentando y creció un 5,7% en un año. Este incremento se compone de un 5,3% en la Ruta 5, y un 6,4% en las Rutas Transversales. En términos del tipo de vehículo, el flujo de vehículos livianos creció a una tasa de 5,5% con respecto a Septiembre del año pasado, mientras que el flujo de vehículos pesados creció un 6,6%.

Tabla 1
Concesiones Viales Interurbanas: Flujo Total de Vehículos
(Variación en doce meses (%))

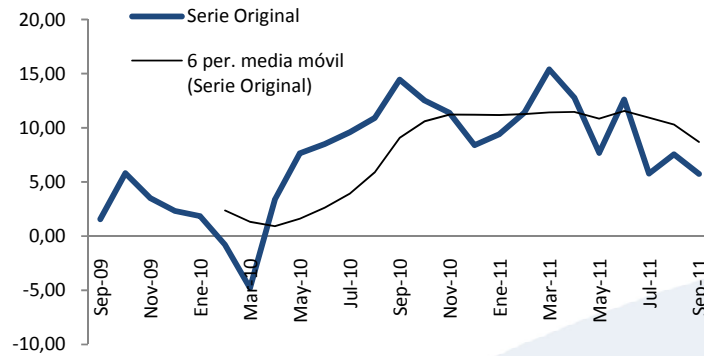
Período	Tipo de Ruta		Categoría de Vehículos		Total Interurbanas
	Ruta 5	Rutas Transversales	Vehículos Livianos	Vehículos Pesados	
2007	9,1	8,8	9,8	6,3	8,9
2008	4,6	7,7	7,6	1,4	6,0
2009	5,0	3,6	7,1	-4,1	4,4
2010	7,9	5,6	6,2	8,7	6,8
Ene-Sep 2011	12,5	8,2	11,7	6,4	10,5
Ene-10	1,9	1,8	2,3	0,0	1,8
Feb-10	-1,5	0,2	-0,8	-0,6	-0,8
Mar-10	-7,3	-3,1	-6,8	2,2	-4,8
Abr-10	3,6	3,1	0,7	12,0	3,4
May-10	10,5	4,2	5,2	15,9	7,6
Jun-10	9,2	7,6	7,8	10,7	8,5
Jul-10	10,6	8,3	9,5	10,0	9,6
Ago-10	13,5	7,8	9,9	14,3	10,9
Sep-10	16,2	12,3	15,8	9,8	14,5
Oct-10	14,1	10,7	13,7	8,7	12,5
Nov-10	13,5	8,9	11,4	11,5	11,4
Dic-10	9,7	6,8	7,8	10,7	8,4
Ene-11	10,7	7,7	9,3	9,9	9,4
Feb-11	13,1	8,9	11,3	12,1	11,4
Mar-11	18,7	13,3	16,1	13,0	15,4
Abr-11	16,6	7,9	16,8	2,8	12,8
May-11	8,5	6,6	7,8	7,3	7,7
Jun-11	13,8	11,1	15,1	4,8	12,6
Jul-11	6,8	4,3	7,2	0,8	5,8
Ago-11	7,3	8,0	9,3	1,8	7,6
Sep-11	5,3	6,4	5,5	6,6	5,7

Fuente: COPSA A.G.

¹ Para determinar las tasas de crecimiento anual, se consideraron solo las cifras de vehículos que pagaron peaje en igual número de plazas de peaje en ambos años, y por lo tanto no consideran los mayores flujos provenientes de aperturas de nuevas plazas de peaje con menos de un año en operación, así como también se dejaron fuera para estos cálculos las plazas de peajes dañadas en el terremoto de febrero de 2010.

Gráfico 1

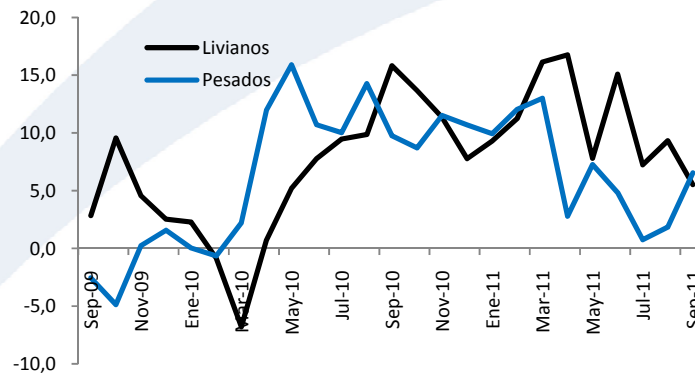
**Concesiones Viales Interurbanas: Flujo Total de Vehículos
(Variación en doce meses (%))**



Fuente: COPSA A.G.

Gráfico 2

**Concesiones Viales Interurbanas: Flujo de Vehículos
(Variación en doce meses (%))**



Fuente: COPSA A.G.

El indicador de Tráfico Equivalente² tuvo un crecimiento de 4,8% con respecto al mes de Septiembre del 2010, compuesto por un aumento de 4,2% en la Ruta 5, y un 5,8% en las Rutas Transversales. El crecimiento del tráfico equivalente (4,8%), es menor al crecimiento del flujo total (5,7%), ya que el crecimiento de los vehículos pesados no fue muy significativo con respecto al crecimiento de los vehículos livianos, por lo que estos al ser ponderados por un factor para transformarse en vehículos livianos hacen que el crecimiento sea menor que el del flujo total (Ver Tabla 1, Tabla 2 y Gráfico 3).

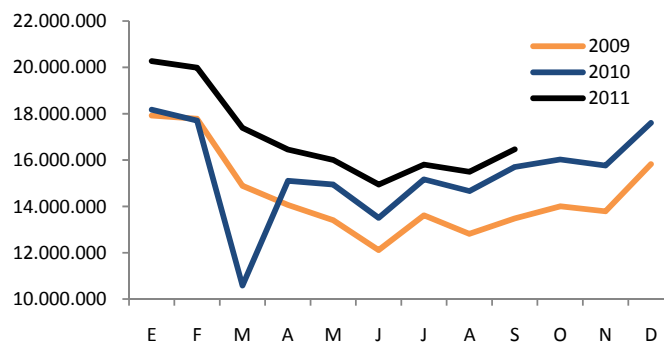
² El indicador de Flujo Equivalente de Vehículos se puede considerar como un símil a un indicador de valor de producción de estas concesiones.

Tabla 2. Tráfico Equivalente

Periodo	Tráfico Equivalente			Variación Anual (%)		
	Ruta 5	Rutas Transversales	Total	Ruta 5	Rutas Transversales	Total
2007	98.316.017	66.830.063	165.146.080	8,2	8,4	8,3
2008	103.292.860	72.759.115	176.051.975	5,1	8,9	6,6
2009	105.342.054	68.360.309	173.702.362	2,0	-6,0	-1,2
2010	112.602.835	72.343.200	184.946.035	6,9	5,8	6,5
Ene-Sep 2011	94.697.675	58.117.713	152.815.388	14,8	9,6	12,7
Ene-10	11.011.221	7.167.845	18.179.066	1,5	1,3	1,4
Feb-10	11.094.744	6.611.270	17.706.013	-1,1	0,6	-0,4
Mar-10	5.666.818	4.917.588	10.584.405	-37,7	-15,2	-28,9
Abr-10	9.279.910	5.825.249	15.105.159	8,3	6,0	7,4
May-10	9.238.922	5.702.270	14.941.192	14,5	6,9	11,5
Jun-10	8.274.936	5.227.798	13.502.734	12,4	9,8	11,4
Jul-10	9.346.366	5.818.698	15.165.064	12,9	9,1	11,4
Ago-10	8.989.021	5.675.562	14.664.582	16,6	11,2	14,5
Sep-10	9.622.480	6.079.977	15.702.457	18,0	14,2	16,5
Oct-10	9.709.737	6.315.803	16.025.539	16,0	12,1	14,4
Nov-10	9.635.062	6.130.486	15.765.548	17,1	10,3	14,4
Dic-10	10.733.617	6.870.657	17.604.274	13,5	7,9	11,2
Ene-11	12.482.229	7.788.502	20.270.731	13,4	8,7	11,5
Feb-11	12.768.333	7.223.610	19.991.944	15,1	9,3	12,9
Mar-11	10.898.799	6.488.741	17.387.539	92,3	31,9	64,3
Abr-11	10.177.154	6.277.134	16.454.288	9,7	7,8	8,9
May-11	9.927.033	6.080.404	16.007.437	7,4	6,6	7,1
Jun-11	9.152.248	5.793.489	14.945.737	10,6	10,8	10,7
Jul-11	9.839.371	5.963.226	15.802.597	5,3	2,5	4,2
Ago-11	9.425.406	6.068.539	15.493.945	4,9	6,9	5,7
Sep-11	10.027.102	6.434.067	16.461.170	4,2	5,8	4,8

Fuente: COPSA A.G.

Gráfico 3. Tráfico Equivalente Rutas Interurbanas



Fuente: COPSA A.G.

El Indicador de Intensidad Media Diaria (IMD), que mide la densidad del tráfico en un día promedio del mes, registró un crecimiento de 7,4% en doce meses, compuesto por un incremento de 6,9% en la Ruta 5 y de 9,9% en las Rutas Transversales durante el mes de Septiembre (Ver Tabla 3). En términos del tipo de vehículo, el IMD de los vehículos livianos tuvo un crecimiento de 10,8%, mientras que el IMD de vehículos pesados creció un 8,2%.

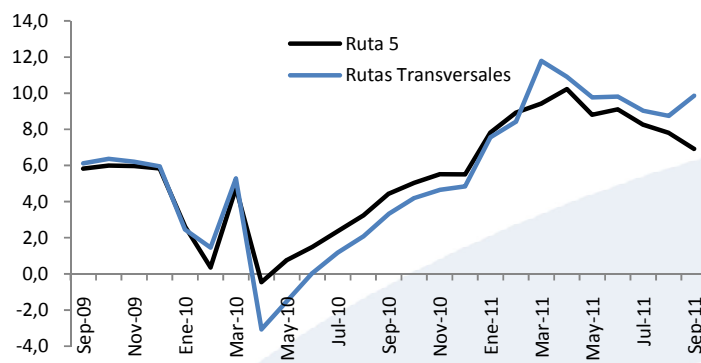
Tabla 3 IMD
Rutas Interurbanas
Acumulado Año Calendario

Periodo	Índices					Variación Anual %				
	Ruta 5	Rutas Transversales	Vehículos Livianos	Vehículos Pesados	Total	Ruta 5	Rutas Transversales	Vehículos Livianos	Vehículos Pesados	Total
2007	9.192	11.490	6.700	3.022	9.897	7,9	8,4	9,4	5,4	8,1
2008	9.629	12.280	7.199	3.103	10.442	4,8	6,9	7,0	2,3	5,5
2009	10.190	12.205	7.861	2.967	10.828	5,8	6,0	9,3	-4,2	5,8
2010	10.329	12.793	7.973	3.136	11.109	5,5	4,8	3,8	9,1	5,3
Ene-10	13.569	15.469	10.995	3.176	14.170	2,6	2,5	3,3	0,0	2,6
Feb-10	14.493	15.376	11.488	3.285	14.772	0,4	1,5	1,0	-0,1	0,7
Mar-10	11.326	13.304	9.087	2.865	11.952	4,7	5,3	-2,2	-1,0	4,9
Abr-10	10.914	13.055	8.590	3.002	11.591	-0,5	-3,1	-2,7	2,6	-1,4
May-10	10.652	12.806	8.295	3.039	11.334	0,8	-1,5	-1,9	5,4	-0,1
Jun-10	10.327	12.540	7.990	3.037	11.027	1,5	0,0	-0,9	6,4	1,0
Jul-10	10.288	12.481	7.937	3.045	10.982	2,4	1,2	0,1	7,0	1,9
Ago-10	10.147	12.386	7.802	3.054	10.856	3,2	2,1	0,9	8,0	2,8
Sep-10	10.232	12.472	7.880	3.060	10.941	4,4	3,3	2,5	8,3	4,0
Oct-10	10.230	12.566	7.894	3.075	10.969	5,0	4,2	3,4	8,4	4,7
Nov-10	10.232	12.634	7.889	3.104	10.992	5,5	4,6	3,8	8,8	5,2
Dic-10	10.329	12.793	7.973	3.136	11.109	5,5	4,8	3,8	9,1	5,3
Ene-11	14.631	16.665	11.768	3.507	15.275	7,8	7,6	7,0	10,4	7,7
Feb-11	15.786	16.671	12.407	3.660	16.066	8,9	8,4	8,0	11,4	8,8
Mar-11	14.151	15.427	10.856	3.699	14.555	9,4	11,8	11,1	13,7	10,3
Abr-11	13.346	14.889	10.184	3.650	13.834	10,2	10,9	11,9	10,5	10,5
May-11	12.639	14.383	9.591	3.600	13.191	8,8	9,8	10,2	9,7	9,2
Jun-11	12.142	14.043	9.216	3.527	12.744	9,1	9,8	10,6	8,8	9,4
Jul-11	11.885	13.840	9.035	3.469	12.504	8,3	9,0	9,7	7,7	8,5
Ago-11	11.593	13.672	8.821	3.430	12.251	7,8	8,7	11,9	8,0	8,2
Sep-11	11.523	13.692	8.794	3.415	12.209	6,9	9,9	10,8	8,2	7,4

Fuente: COPSA A.G.

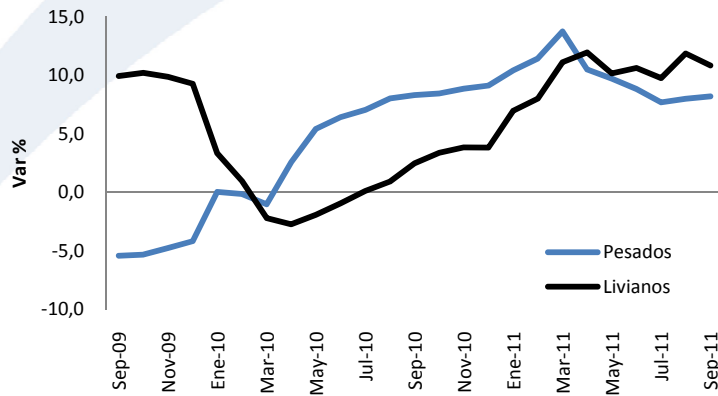
(*) Las variaciones en doce meses que aparecen en la tabla pueden no corresponder con los niveles del IMD que aparecen en la misma, dado que estas variaciones son reales, a partir de los flujos en iguales plazas de peaje abiertas en uno y otro año, mientras que el nivel de IMD se calcula a partir de todos los peajes abiertos en el último periodo de registro.

Gráfico 4
IMD acumulado Año Calendario
(Variación 12 meses (%))



Fuente: COPSA A.G.

Gráfico 5
IMD acumulado Año Calendario
(Variación 12 meses (%))



Fuente: COPSA A.G.

B. Accidentes Septiembre de 2011

De acuerdo con las cifras entregadas por Carabineros de Chile, en Septiembre se registraron 87 accidentes con lesionados y 11 víctimas fatales en las Rutas Interurbanas, cifra que se compara con 118 accidentes y 28 víctimas fatales ocurridos en Septiembre del año pasado. El acumulado de Enero a Septiembre de este año es de 1080 accidentes, un 3% menor a la registrada en Septiembre del 2010 correspondiente a 1113; y 183 víctimas fatales, un 6,2% menor al año pasado que fue de 195. (Ver Tabla 4).

Tabla 4
Carreteras Concesionadas Interurbanas:
Estadísticas Accidentes con Lesionados

Período	Nº Accidentes con Lesionados	Nº Muertos	Var %	
			Accidentes	Muertos
2008	1.344	246	0,8	-1,6
2009	1.089	250	-19,0	1,6
2010	1.470	274	35,0	9,6
Ene-Sep 2010	1.113	195	27,6	-5,6
Ene-Sep 2011	1.080	183	-3,2	-6,2

Fuente: COPSA A.G. en base a estadísticas de Carabineros.

De esta manera, el Índice de Accidentalidad³ acumula una caída de 9,1% entre enero y septiembre, respecto de igual período 2010. El Índice de Mortalidad, que corrige el crecimiento del número de víctimas fatales por el incremento del tráfico, disminuyó un 12,1% en el mismo periodo. Así, con las cifras de accidentalidad⁴ y mortalidad, el Índice de Gravedad llegó a 0,17%, un 3,3% menor al de igual período del año pasado (Ver Tabla 5).

³ Para el cálculo de Índice de Accidentalidad, las cifras brutas de accidentes y víctimas fatales son corregidas por la serie de IMD en estas autopistas, que mide la intensidad del tráfico, pues a mayor intensidad, mayor probabilidad de ocurrencia de accidentes. En el caso particular del año 2010, dada la ocurrencia del terremoto del 27 de febrero, se utilizó la serie del IMD corregida por el no registro de tráfico en el mes de marzo de 2010 en algunas Autopistas Interurbanas, ya que hubo mayor tráfico de vehículos que el reflejado en las estadísticas al eximirse del pago de algunos peajes durante mes de marzo de 2010.

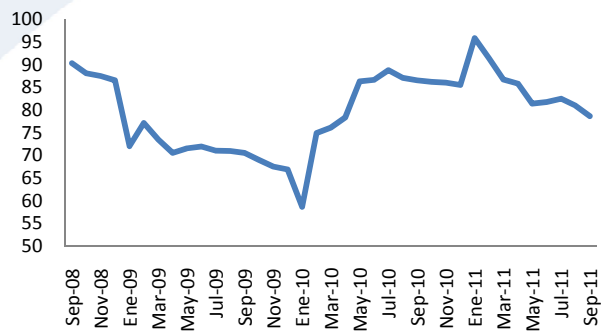
⁴ En este caso, el índice de accidentalidad se calcula de la misma forma tanto en las series brutas entregadas por Carabineros como en las cifras corregidas elaboradas en este informe.

Tabla 5
Concesiones Carreteras Interurbanas
Índices de Accidentalidad (*)

Período	Nº por cada 100 MM veh/km			Var. Anual (%)		
	Accidentalidad	Mortalidad	Gravedad	Accidentalidad	Mortalidad	Gravedad
2008	16,6	3,0	0,18	-4,7	-7,0	-2,4
2009	12,8	2,9	0,23	-22,8	-3,2	25,4
2010	16,4	3,1	0,19	28,0	5,0	-18,0
Ene-Sep 2010	16,6	2,9	0,18	22,7	-4,2	-22,0
Ene-Sep 2011	15,0	2,6	0,17	-9,1	-12,1	-3,3

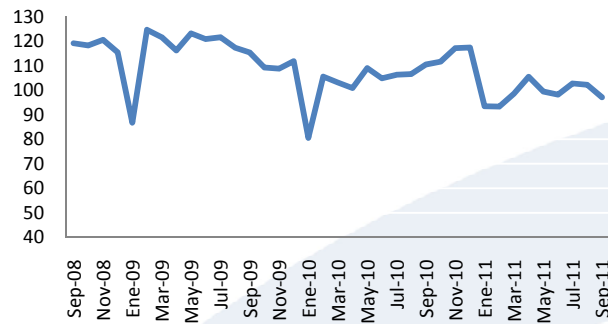
(*)Índices calculados sobre el acumulado año calendario
Fuente: COPSA A.G. en base a estadísticas de Carabineros.

Gráfico 6
Índice de Accidentalidad (*)
(Base enero 2007= 100)



(*)Índice calculado sobre el acumulado año calendario
Fuente: COPSA A.G. en base a estadísticas de Carabineros

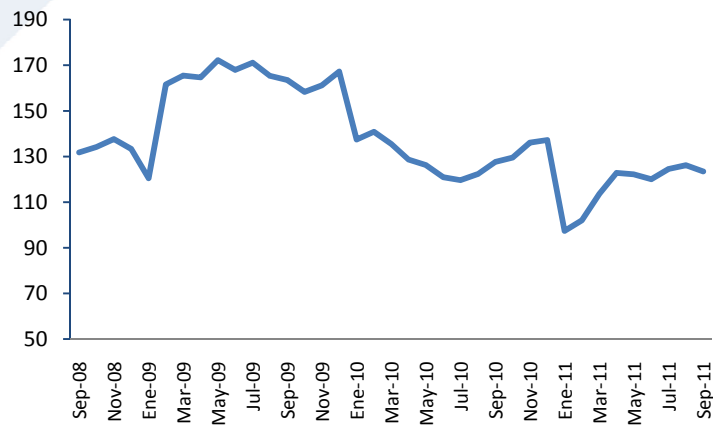
Gráfico 7
Índice de Mortalidad (*)
(Base enero 2007= 100)



(*) Índice calculado sobre el acumulado año calendario

Fuente: COPSA A.G. en base a estadísticas de Carabineros.

Gráfico 8
Índice de Gravedad (*)
(Base enero 2007= 100)



(*) Índice calculado sobre el acumulado año calendario

Fuente: COPSA A.G. en base a estadísticas de Carabineros.

II. Actividad de Concesiones Autopistas Urbanas⁵

A. Tráficos Viales a Septiembre 2011.

El tráfico en las Autopistas Urbanas registró un aumento de 2,9% en el mes de Septiembre 2011 respecto de igual mes del 2010. Esta cifra se explica por un crecimiento de 1,4% en el tráfico de vehículos livianos y 13,8% de incremento en vehículos pesados. Así, el flujo en las autopistas urbanas acumula un crecimiento de 8,1% en el año a Septiembre 2011 con respecto al mismo período del año 2010 (ver Tabla 6).

**Tabla 6: Concesiones Viales Urbanas:
Flujo Total de Vehículos
(Variación en 12 meses (%))**

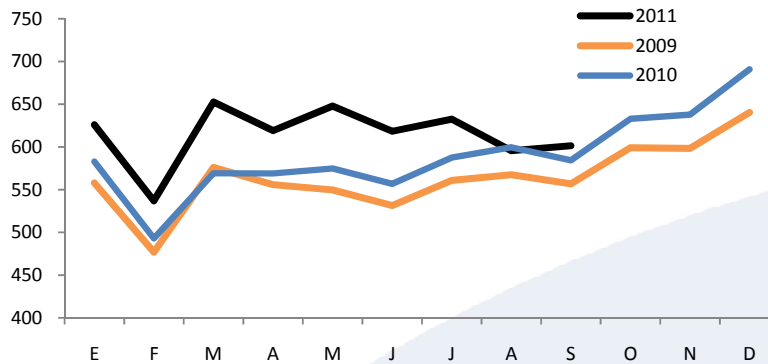
Período	Cat 1	Cat 2	Cat 3	S.I	Total
2007	13,6	13,0	15,6	4,5	13,6
2008	8,2	-0,1	11,9	43,7	7,5
2009	3,0	-7,9	-8,4	23,5	1,5
2010	3,9	6,8	15,1	-13,7	4,5
Ene-Sep 2011	7,8	10,4	8,1	9,4	8,1
<i>Ene-10</i>	4,7	2,3	3,3	-23,8	4,4
<i>Feb-10</i>	3,2	4,3	4,8	6,9	3,4
<i>Mar-10</i>	-2,3	4,2	13,0	-9,5	-1,2
<i>Abr-10</i>	0,9	8,7	23,1	-7,6	2,4
<i>May-10</i>	3,3	11,7	22,3	-0,9	4,6
<i>Jun-10</i>	3,8	9,6	17,1	-26,6	4,8
<i>Jul-10</i>	4,1	8,4	13,6	-6,0	4,8
<i>Ago-10</i>	4,6	11,5	18,7	-6,6	5,6
<i>Sep-10</i>	4,7	2,3	17,7	-20,6	4,9
<i>Oct-10</i>	5,5	3,2	15,6	-18,9	5,6
<i>Nov-10</i>	6,1	7,2	18,1	-18,0	6,6
<i>Dic-10</i>	7,5	9,2	14,7	-15,0	7,9
<i>Ene-11</i>	7,0	9,5	11,6	-15,9	7,4
<i>Feb-11</i>	8,6	10,4	12,1	-38,4	8,9
<i>Mar-11</i>	14,6	16,0	12,8	48,8	14,7
<i>Abr-11</i>	9,5	6,4	-0,4	228,6	8,8
<i>May-11</i>	12,5	15,3	11,2	-17,3	12,7
<i>Jun-11</i>	11,4	8,9	7,5	9,1	11,0
<i>Jul-11</i>	8,2	3,9	5,5	-4,3	7,7
<i>Ago-11</i>	-1,9	7,9	5,7	-29,8	-0,7
<i>Sep-11</i>	1,4	16,1	8,1	-6,9	2,9

Cat1: Vehículos, camionetas, motos. Cat 2: Buses, camiones. Cat 3: Camiones con Remolque. SI: sin identificar.

Fuente: COPSA A.G.

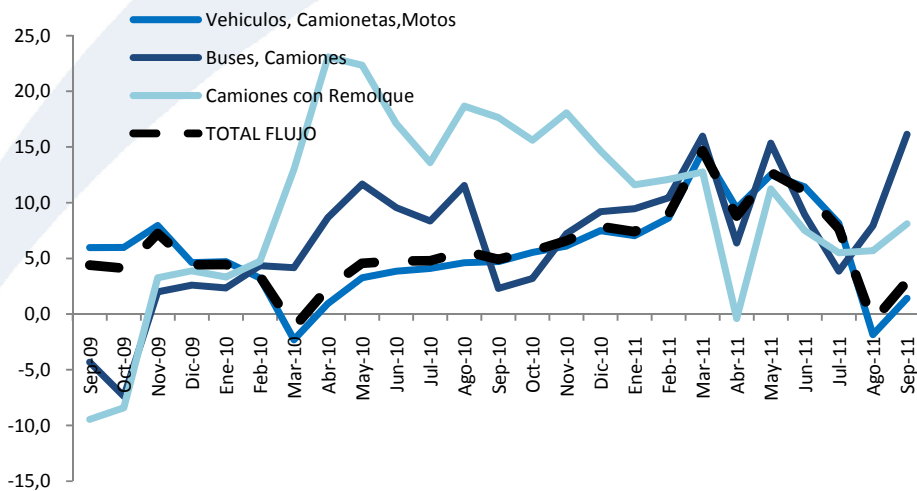
⁵ Las estadísticas para las autopistas concesionadas urbanas registradas en este informe incluyen las cifras de Autopista Central, Américo Vespucio Norte, Américo Vespucio Sur y Túnel San Cristóbal.

**Gráfico 9. Autopistas Urbanas: Flujo de Vehículos
(Millones de pasadas por puentes)**



Fuente: COPSA A.G.

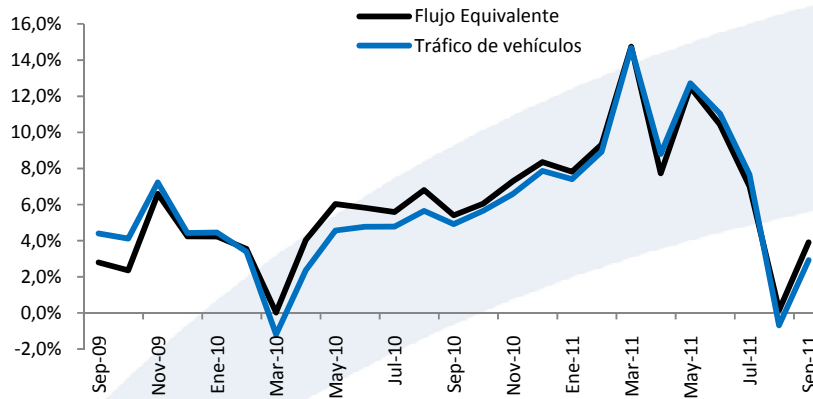
**Gráfico 10: Autopistas Urbanas: Flujo de Vehículos
(Variación en 12 meses (%))**



Fuente: COPSA A.G.

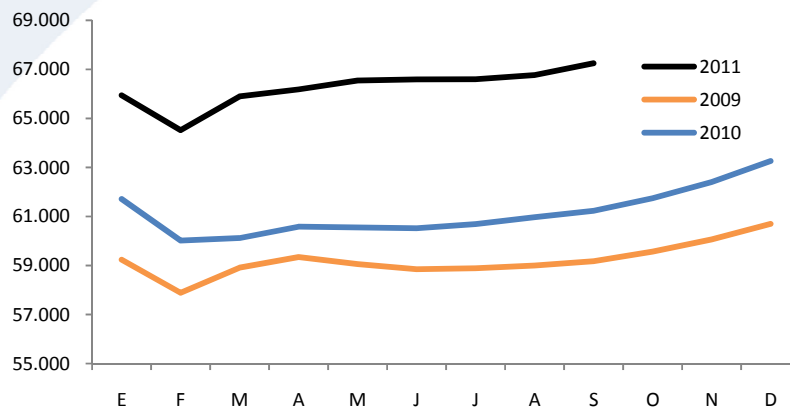
El crecimiento del Flujo Equivalente de Vehículos⁶ en Septiembre fue de 3,9% (ver Gráfico 11), mayor al tráfico total que tuvo un aumento de 2,9%. El Indicador de Intensidad Media Diaria (IMD), que mide la magnitud o intensidad del flujo de vehículos, aumentó un 10% respecto del año pasado (ver Tabla 7). Esta cifra es sólo superada por lo experimentado el año 2007.

**Gráfico 11: Autopistas Urbanas:
Tráfico de Vehículos y Flujo Equivalente**



Fuente: COPSA A.G.

**Gráfico 12: Concesiones Viales Urbanas:
IMD Acumulado en el año**



Fuente: COPSA A.G.

⁶ El indicador de Flujo Equivalente de Vehículos se puede considerar como un símil a un indicador de valor de producción de estas concesiones.

**Tabla 7: IMD Rutas Urbanas
Acumulado Año Calendario (*)**

Período	Índice	Variación Anual (%)
2007	57.088	10,1
2008	60.978	6,8
2009	60.697	2,3
2010	62.634	3,2
<i>Ene-10</i>	61.810	4,3
<i>Feb-10</i>	60.068	3,8
<i>Mar-10</i>	60.153	2,1
<i>Abr-10</i>	60.610	2,1
<i>May-10</i>	60.572	2,6
<i>Jun-10</i>	60.534	2,9
<i>Jul-10</i>	60.691	3,1
<i>Ago-10</i>	60.968	3,3
<i>Sep-10</i>	61.234	3,5
<i>Oct-10</i>	61.747	3,7
<i>Nov-10</i>	62.391	3,9
<i>Dic-10</i>	62.634	3,2
<i>Ene-11</i>	65.944	6,9
<i>Feb-11</i>	64.519	7,5
<i>Mar-11</i>	65.899	9,6
<i>Abr-11</i>	66.183	9,2
<i>May-11</i>	66.549	9,9
<i>Jun-11</i>	66.590	10,0
<i>Jul-11</i>	66.595	9,7
<i>Ago-11</i>	66.772	9,5
<i>Sep-11</i>	67.251	10

Fuente: COPSA A.G.

(*) Las variaciones en doce meses que aparecen en la tabla pueden no corresponder con los niveles del IMD que aparecen en la misma, dado que estas variaciones son reales, a partir de los flujos en iguales pórticos abiertos en uno y otro año, mientras que el nivel de IMD se calcula a partir de todos los pórticos abiertos en el último período de registro.

B. Índices de Accidentabilidad y Mortalidad

**Tabla 8. Autopistas Urbanas Concesionadas:
Estadísticas de Accidentes con Víctimas**

Período	Nº Accidentes	Nº Muertos	Var %	
			Accidentes	Muertos
2007	242	21	-4,3	5,0
2008	249	12	2,9	-42,9
2009	217	9	-12,9	-25,0
2010	234	12	7,8	33,3
Ene-Sep 2010	183	9	7,6	50,0
Ene-Sep 2011	198	14	8,2	55,6

Fuente: COPSA A.G. en base a estadísticas de concesionarias

**Tabla 8. Concesiones Autopistas Urbanas:
Índices de Accidentabilidad (*)**

Período	Accidentabilidad	Mortalidad	Gravedad	Accidentabilidad	Mortalidad	Gravedad
	Nº por cada 100 MM veh/km	Nº muertos por c/100 accidentes	Var. Anual (%)			
2007	5,0	0,4	8,7	-13,2	-4,7	9,8
2008	4,8	0,2	4,8	-3,9	-46,6	-44,5
2009	4,2	0,2	4,1	-13,7	-25,8	-13,9
2010	4,4	0,2	5,1	4,5	29,2	23,6
Ene-Sep 2011	4,6	0,3	7,1	-1,5	41,6	43,8

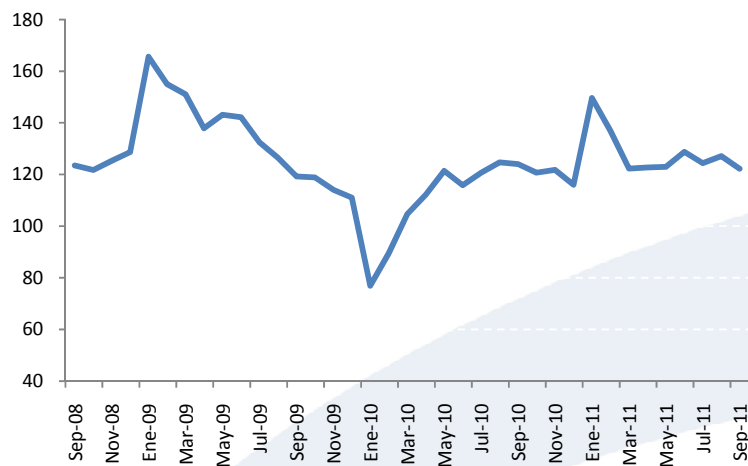
En Septiembre se registraron 16 accidentes⁷ y 1 víctima fatal en las Autopistas Urbanas, que se comparan con los 20 accidentes y 1 víctima fatal también en igual mes 2010 (ver Tabla 8). El número de accidentes acumulados a este año aumentó un 8,2% con respecto a igual período del año 2010, mientras que el número de víctimas fatales fue un 55,6% mayor a las registradas a igual período del año pasado.

Al corregir estas cifras por el incremento del volumen del tráfico⁸ en las Autopistas Urbanas, el índice de Accidentabilidad del período Enero-Septiembre disminuyó un 1,5% (Gráfico 13), mientras que los Índices de Mortalidad y Gravedad acumularon un aumento de 41,6% y 43,8% respectivamente (ver Tabla 9).

⁷ Para este informe se realizó una estimación de los accidentes con resultado de lesionados "graves y "menos graves", utilizando como referencia los accidentes totales con lesionados "graves", "menos graves" y "leves".

⁸ Al igual que en las Autopistas Interurbanas, las cifras brutas de accidentes y víctimas fatales son corregidas por la serie de IMD en estas autopistas.

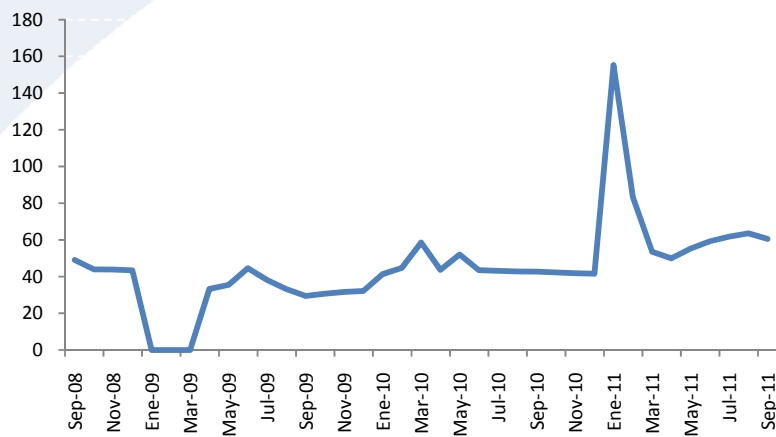
Gráfico 13: Índice de Accidentabilidad (*):
Acumulado Año de Calendario
(Base Enero 2006=100)



Fuente: COPSA A.G.

(*)Nº de accidentes por cada 100 millones de vehículos por kilómetros recorridos.

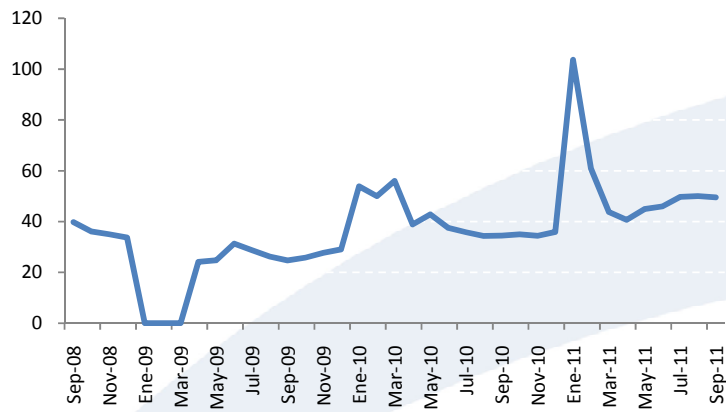
Gráfico 14: Índice de Mortalidad (*):
Acumulado Año de Calendario



Fuente: COPSA A.G.

(*)Nº de fallecidos por cada 100 millones de vehículos por kilómetros recorridos.

Gráfico 15: Índice de Gravedad (*):
Acumulado Año de Calendario
(Base Enero 2006=100)



Fuente: COPSA A.G.

(*)Nº de víctimas fatales por cada 100 accidentes.

III. Actividad de Aeropuertos Concesionados

A. Flujo de Pasajeros

El tráfico aéreo total de pasajeros en los Aeropuertos creció un 10,8% en Septiembre de este año, con respecto a igual periodo del año 2010. El tráfico de pasajeros nacionales aumentó un 13,7% respectivamente, mientras que el tráfico de pasajeros internacionales creció un 7,8% respectivamente. (Ver Tabla 10).

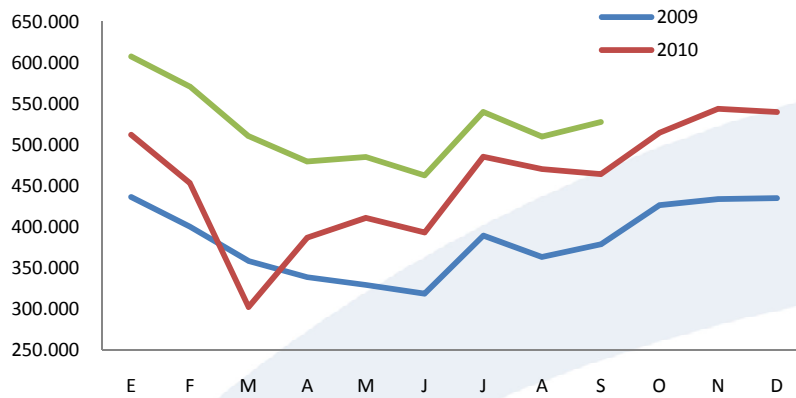
Así, el tráfico de pasajeros acumulado a Septiembre tuvo un crecimiento de 20,8% con respecto al año pasado, compuesto por un 21% en el tráfico de pasajeros nacionales, y un 20,7% en el de pasajeros internacionales.

**Tabla 10: Aeropuertos Concesionados:
Flujo de Pasajeros**

Período	Flujo de Pasajeros Mensual						Flujo de Pasajeros Año Móvil					
	N° Pasajeros			Variación en 12 meses.			N° Pasajeros			Variación en 12 meses.		
	Nacional	Internac.	Total	Nacional	Internac.	Total	Nacional	Internac.	Total	Nacional	Internac.	Total
2007	3.728.069	4.899.571	8.627.640	22,9	16,2	19,0	3.728.069	4.899.571	8.627.640	22,9	16,2	19,0
2008	4.323.305	4.923.743	9.247.048	16,0	0,5	7,2	4.323.305	4.923.743	9.247.048	16,0	0,5	7,2
2009	4.607.354	4.638.977	9.246.331	6,6	-5,8	0,0	4.607.354	4.638.977	9.246.331	6,6	-5,8	0,0
2010	5.476.370	5.076.056	10.552.426	18,9	9,4	14,1	5.476.370	5.076.056	10.552.426	18,9	9,4	14,1
Ene-Sep 2011	4.693.279	4.402.495	9.095.774	21,0	20,7	20,8	6.291.437	5.830.163	12.121.600	21,6	18,9	20,3
<i>Ene-10</i>	512.051	526.731	1.038.782	17,4	16,8	17,1	4.683.180	4.714.692	9.397.872	7,7	-3,3	1,9
<i>Feb-10</i>	453.424	437.289	890.713	13,3	7,2	10,2	4.736.290	4.744.059	9.480.349	8,7	-0,8	3,7
<i>Mar-10</i>	302.228	312.009	614.237	-15,7	-22,0	-19,0	4.680.099	4.655.988	9.336.087	7,2	-1,7	2,6
<i>Abr-10</i>	386.764	338.063	724.827	14,2	-4,3	4,8	4.728.185	4.640.902	9.369.087	8,0	-1,8	2,9
<i>May-10</i>	410.805	361.459	772.264	24,8	12,9	18,9	4.809.834	4.682.184	9.492.018	9,7	0,1	4,7
<i>Jun-10</i>	393.034	354.790	747.824	23,4	11,9	17,7	4.884.460	4.720.019	9.604.479	11,3	1,5	6,2
<i>Jul-10</i>	485.327	449.031	934.358	24,7	14,7	19,7	4.980.528	4.777.659	9.758.187	13,0	3,8	8,3
<i>Ago-10</i>	470.443	417.133	887.576	29,5	14,3	21,9	5.087.692	4.829.864	9.917.556	14,9	5,9	10,3
<i>Sep-10</i>	464.136	451.883	916.019	22,6	19,1	20,8	5.173.188	4.902.246	10.075.434	15,8	7,8	11,8
<i>Oct-10</i>	514.525	475.974	990.499	20,7	18,3	19,5	5.261.342	4.975.767	10.237.109	16,4	8,8	12,5
<i>Nov-10</i>	543.863	459.161	1.003.024	25,4	11,5	18,6	5.371.478	5.023.108	10.394.586	17,6	9,1	13,4
<i>Dic-10</i>	539.770	492.533	1.032.303	24,1	12,0	18,0	5.476.370	5.076.056	10.552.426	18,9	9,4	14,1
<i>Ene-11</i>	607.554	579.093	1.186.647	18,7	9,9	14,2	5.571.873	5.128.418	10.700.291	19,0	8,8	13,9
<i>Feb-11</i>	570.887	542.072	1.112.959	25,9	24,0	25,0	5.689.336	5.233.201	10.922.537	20,1	10,3	15,2
<i>Mar-11</i>	510.417	491.941	1.002.358	68,9	57,7	63,2	5.897.525	5.413.133	11.310.658	26,0	16,3	21,1
<i>Abr-11</i>	479.509	435.282	914.791	24,0	28,8	26,2	5.990.270	5.510.352	11.500.622	26,7	18,7	22,8
<i>May-11</i>	484.944	425.482	910.426	18,0	17,7	17,9	6.064.409	5.574.375	11.638.784	26,1	19,1	22,6
<i>Jun-11</i>	462.618	401.601	864.219	17,7	13,2	15,6	6.133.993	5.621.186	11.755.179	25,6	19,1	22,4
<i>Jul-11</i>	539.914	553.309	1.093.223	11,2	23,2	17,0	6.188.580	5.725.464	11.914.044	24,3	19,8	22,1
<i>Ago-11</i>	509.783	486.738	996.521	8,4	16,7	12,3	6.227.920	5.795.069	12.022.989	22,4	20,0	21,2
<i>Sep-11</i>	527.653	486.977	1.014.630	13,7	7,8	10,8	6.291.437	5.830.163	12.121.600	21,6	18,9	20,3

Fuente: Elaboración propia en base a información de la Junta de Aeronáutica Civil.

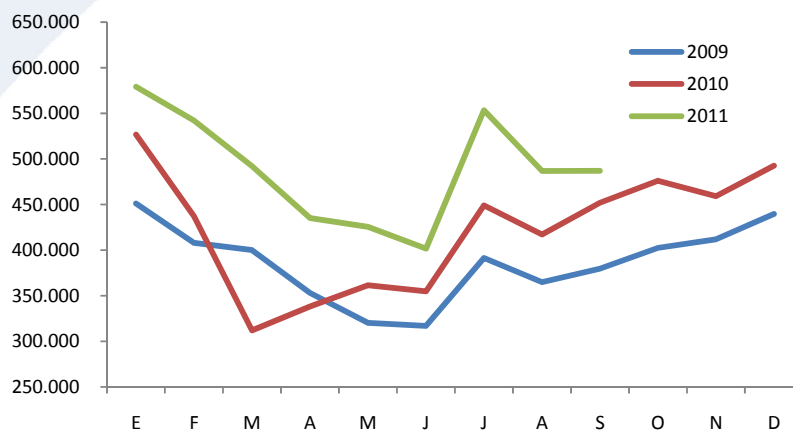
Gráfico 16
Aeropuertos Concesionados:
Flujo Total Mensual de Pasajeros Nacionales (*)



(*) Corresponde al flujo total de salida de pasajeros.

Fuente: Elaboración propia en base a información de la Junta de Aeronáutica Civil y SCL.

Gráfico 17
Aeropuertos Concesionados:
Flujo Total Mensual de Pasajeros Internacionales (*)



(*) Corresponde al flujo total de salida y entrada de pasajeros.

Fuente: Elaboración propia en base a información de la Junta de Aeronáutica Civil y SCL.

B. Flujo de carga

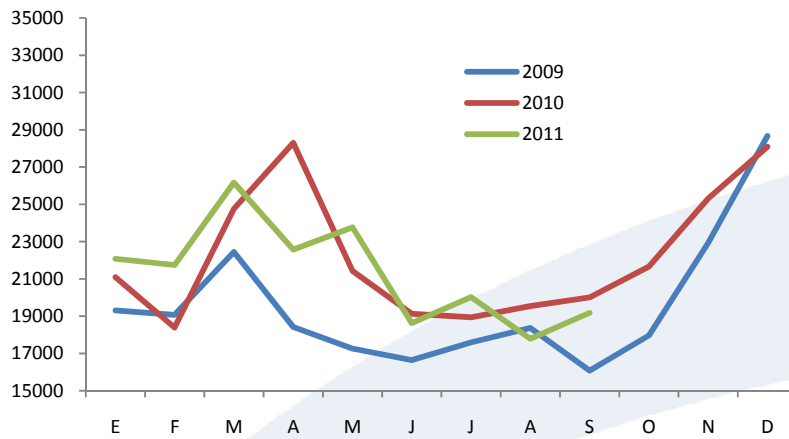
El flujo total de carga en los Aeropuertos Concesionados disminuyó un 0,7% en Septiembre. Esto se debe a la disminución del flujo de carga internacional, que cayó un 1,5% en este mes. El flujo de carga nacional aumentó un 6,6%. Con esto, el flujo de carga total acumulado en el semestre muestra un crecimiento de 1,1% en comparación a igual periodo del año 2010. El flujo acumulado de carga nacional registró un crecimiento de 6,8% y el de carga internacional aumentó un 0,5%. (Ver Tabla 11 y Gráficos 18 y 19).

Tabla 11
Aeropuertos Concesionados:
Flujo de Carga

Período	Flujo de Carga Mensual						Flujo de Carga Año Móvil					
	Ton.Métricas			Variación en 12 meses.			Ton.Métricas			Variación en 12 meses.		
	Nacional	Internac.	Total	Nacional	Internac.	Total	Nacional	Internac.	Total	Nacional	Internac.	Total
2006	28.789	249.252	278.041	2,2	1,0	1,1	28.789	249.252	278.041	2,2	1,0	1,1
2007	28.234	286.254	314.488	-1,9	14,8	13,1	28.234	286.254	314.488	-1,9	14,8	13,1
2008	26.921	282.455	309.376	-4,7	-1,3	-1,6	26.921	282.455	309.376	-4,7	-1,3	-1,6
2009	26.142	234.743	260.885	-2,9	-16,9	-15,7	26.142	234.743	260.885	-2,9	-16,9	-15,7
2010	28.129	266.643	294.772	7,6	13,6	13,0	28.129	266.643	294.772	7,6	13,6	13,0
Ene-Sep 2011	22.049	192.468	214.517	6,8	0,5	1,1	29.525	267.527	297.052	3,6	2,4	2,6
<i>Ene-10</i>	2.333	21.090	23.423	16,5	9,3	9,9	26.472	236.529	263.001	-2,2	-15,4	-14,3
<i>Feb-10</i>	2.038	18.388	20.426	9,9	-3,6	-2,4	26.655	235.844	262.499	-1,4	-14,2	-13,0
<i>Mar-10</i>	2.068	24.758	26.826	13,0	10,3	10,5	26.893	238.156	265.049	1,3	-10,9	-9,8
<i>Abr-10</i>	2.326	28.303	30.629	22,4	53,6	50,7	27.318	248.038	275.356	4,5	-4,1	-3,3
<i>May-10</i>	2.415	21.424	23.839	18,4	24,1	23,5	27.693	252.200	279.893	6,6	-0,5	0,1
<i>Jun-10</i>	2.362	19.130	21.492	25,9	14,9	16,0	28.179	254.686	282.865	10,8	2,3	3,1
<i>Jul-10</i>	2.535	18.941	21.476	23,3	7,7	9,3	28.658	256.035	284.693	13,2	4,3	5,1
<i>Ago-10</i>	2.275	19.541	21.816	1,6	6,4	5,9	28.693	257.209	285.902	13,1	6,0	6,7
<i>Sep-10</i>	2.301	20.009	22.310	-7,7	24,5	20,1	28.502	261.141	289.643	11,2	9,8	9,9
<i>Oct-10</i>	2.471	21.658	24.129	-7,5	20,5	16,9	28.303	264.830	293.133	9,7	14,1	13,7
<i>Nov-10</i>	2.389	25.310	27.699	-5,0	10,4	8,9	28.177	267.215	295.392	8,7	15,7	15,0
<i>Dic-10</i>	2.616	28.091	30.707	-1,8	-2,0	-2,0	28.129	266.643	294.772	7,6	13,6	13,0
<i>Ene-11</i>	2.113	22.080	24.193	-9,4	4,7	3,3	27.909	267.633	295.542	5,4	13,2	12,4
<i>Feb-11</i>	1.979	21.741	23.720	-2,9	18,2	16,1	27.850	270.986	298.836	4,5	14,9	13,8
<i>Mar-11</i>	2.288	26.167	28.455	10,6	5,7	6,1	28.070	272.395	300.465	4,4	14,4	13,4
<i>Abr-11</i>	2.250	22.571	24.821	-3,3	-20,3	-19,0	27.994	266.663	294.657	2,5	7,5	7,0
<i>May-11</i>	2.543	23.765	26.308	5,3	10,9	10,4	28.122	269.004	297.126	1,5	6,7	6,2
<i>Jun-11</i>	2.525	18.633	21.158	6,9	-2,6	-1,6	28.285	268.507	296.792	0,4	5,4	4,9
<i>Jul-11</i>	3.370	20.023	23.393	32,9	5,7	8,9	29.120	269.589	298.709	1,6	5,3	4,9
<i>Ago-11</i>	2.528	17.788	20.316	11,1	-9,0	-6,9	29.373	267.836	297.209	2,4	4,1	4,0
<i>Sep-11</i>	2.453	19.700	22.153	6,6	-1,5	-0,7	29.525	267.527	297.052	3,6	2,4	2,6

Fuente: Elaboración propia en base a información de la Junta de Aeronáutica Civil.

Gráfico 18
Aeropuertos Concesionados:
Flujo Mensual de Carga Internacional (*)



Fuente: Elaboración propia en base a información de la Junta de Aeronáutica Civil.

Gráfico 19
Aeropuertos Concesionados:
Flujo Mensual de Carga Nacional (*)



Fuente: Elaboración propia en base a información de la Junta de Aeronáutica Civil.